

Herijking dorps- en buurthuizen fase 4 (tarifieringsstelsel)

Inhoud

Introductie.....	2
Ruime openingstijden.....	2
Permanente verhuur	2
Standaard verhuur.....	2
Beheer	2
Tarifieringsstelsel: uitleg, uitwerking en voorbeelden	3
Introductie.....	3
Hoe werken de uiteindelijke tarieven en kortingen?	4
Standaardtarief.....	4
Maatschappelijk tarief (zonder korting).....	4
Maatschappelijk tarief (met max. 10% korting)	4
Maatschappelijk tarief (tot max. 100% korting).....	4
Voorbeelden.....	5
Activiteiten die op standaardtarief uitkomen	5
Waar komen activiteiten van ZZP'ers op uit?.....	6
Hoe werkt de korting als de activiteit in het stroomschema uitkomt op 'maatschappelijk tarief (met max. 100% korting)'?	6
Om wat voor bedragen gaat het in de praktijk?.....	7
Communicatie	7
Evaluatie.....	7

Introductie

Dit document is de uitwerking van het beleidskader “herijking dorps- en buurthuizen”, dat in juli 2020 door de gemeenteraad is vastgesteld. Er wordt dan ook verwezen naar het beleidsdocument uit fase 3 van dit beleidskader. Een aantal definities is aangescherpt, daarnaast is het tarifieringsstelsel uitgewerkt.

Ruime openingstijden

In het beleidsdocument “herijking dorps- en buurthuizen fase 3” wordt een onderscheid gemaakt tussen dorps- en buurthuizen die ruim open zijn voor de ontmoeting, type A, en locaties alleen geopend zijn voor activiteiten, type B (pagina 6). Dorps- en buurthuizen die in de categorie ‘ruime openingstijden’ vallen, bieden ten minste vijf dagen per week ten minste één dagdeel een warm welkom. Op deze momenten kunnen inwoners uit de omgeving bij het dorps- of buurthuis terecht voor koffie en een praatje. Deze dagdelen vinden in principe wekelijks op hetzelfde moment plaats, zodat de inwoners weten waar ze op kunnen rekenen.

Permanente verhuur

De prijzen per m² die in het huidige beleid zijn vastgesteld, gelden voor de flexibele verhuur. De prijzen voor permanente verhuur van ruimtes worden bepaald los van dit beleid. In het geval van niet-gemeentelijke panden bepaalt de exploitant deze tarieven, in het geval van gemeentelijke panden doet de gemeente dat.

Standaard verhuur

De standaard verhuurprijs voor flexibele huurders, dus die voor niet-maatschappelijke activiteiten, is vastgesteld op € 0,50 per vierkante meter per uur voor gemeentelijke panden. De exploitanten van niet-gemeentelijke panden mogen zelf hun standaardtarief bepalen.

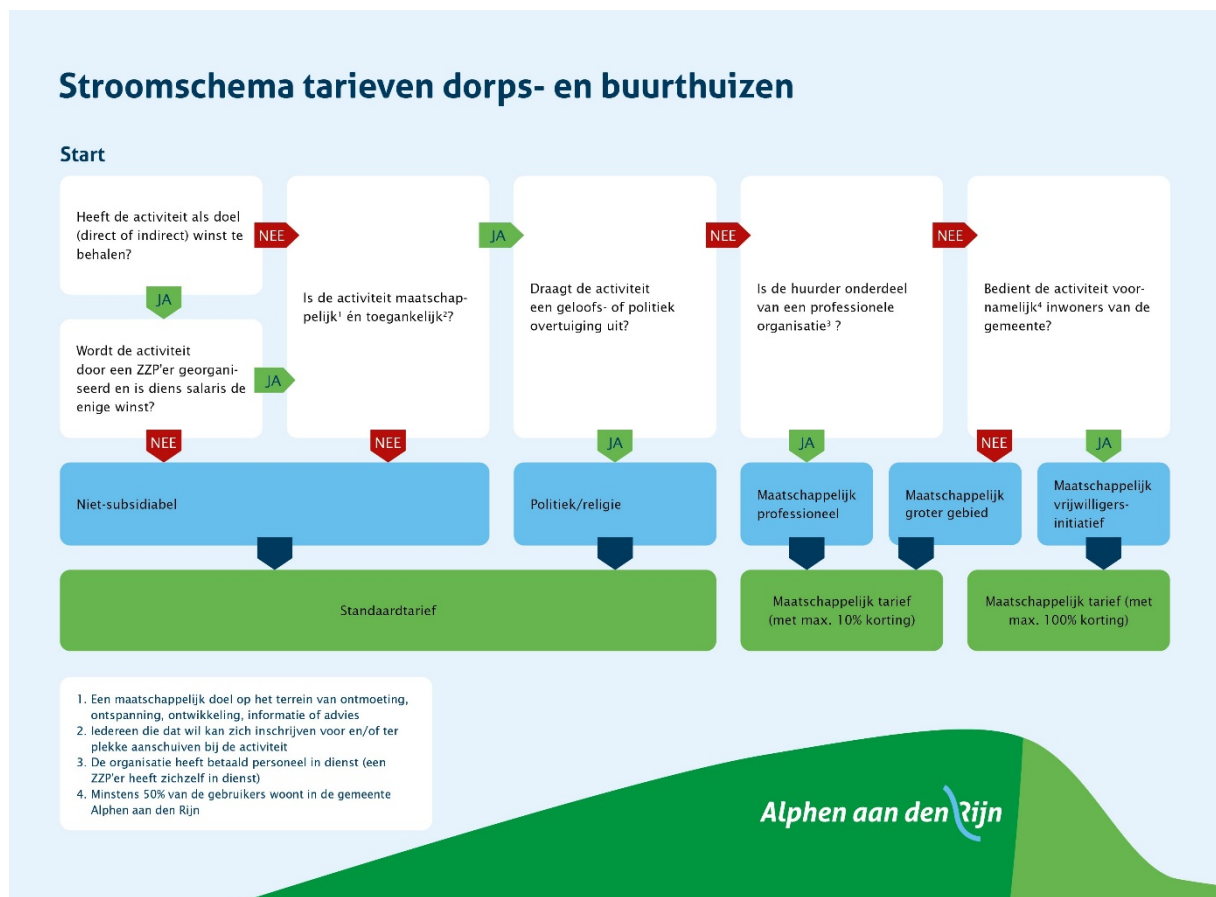
Beheer

De bijdrage in beheer en exploitatie zoals vastgelegd in fase 3 wordt toegekend op basis van een subsidieaanvraag die de betreffende exploitant indient. De subsidieaanvraag wordt door gemeente gefaciliteerd via een standaard formulier dat in ontwikkeling is. Na afloop van de subsidietermijn wordt de subsidie definitief vastgesteld. Daarbij vindt toetsing aan de in de subsidieverlening opgenomen voorwaarden plaats.

Tarifieringsstelsel: uitleg, uitwerking en voorbeelden

Introductie

In de Dorps- en Buurthuizen van de Toekomst vinden twee soorten activiteiten plaats: standaard en sociaal-maatschappelijke activiteiten. Naast de flexibele huur per uur kan er permanente verhuur van een ruimte plaatsvinden. De prijs van de permanente huur voor maatschappelijke organisaties is vastgelegd in het beleid van het sociale domein. Om bepalen op welk tarief een activiteit uitkomt, moet het volgende stroomschema doorlopen worden:



- Standaardtarief is € 0,50 per uur per vierkante meter, maatschappelijk tarief zonder korting is € 0,30 per uur per vierkante meter.¹
- Losse toeslagen voor faciliteiten (bijv. keuken of beamer) komen bovenop de huurprijs. De exploitant/beheerder bepaalt de tarieven hiervoor.
- Het standaardtarief is kostendekkend, bij het maatschappelijk tarief wordt een deel van de kosten gesubsidieerd. De subsidie die jullie als beheerders ontvangen is bedoeld om dit verschil te dekken.

¹ Tarieven voor 2021

- NB: bij het doorlopen van het schema is de activiteit het uitgangspunt, de organisatie of persoon die het organiseert is pas relevant bij vakjes die dit specifiek melden.

Hoe werken de uiteindelijke tarieven en kortingen?

De tarieven worden gebaseerd op de prijs per vierkante meter per uur. De vergoeding die voor een ruimte moet worden betaald is dus afhankelijk van de grootte van de ruimte. Per ruimte moeten de verschillende tarieven dus één keer worden berekend. Hieronder gebruiken we de tarieven per vierkante meter, om duidelijk te laten zien hoe we ze berekenen.

Standaardtarief

Als een activiteit uitkomt op standaardtarief, dan wordt er altijd € 0,50 per vierkante meter per uur gerekend. Hierop worden geen uitzonderingen gemaakt, ook niet als een bedrijf bijvoorbeeld meerdere dagdelen huurt of vaker terug wil komen. Dit omdat elke korting een indirecte vorm van subsidie is. Dit is wettelijk ook niet toegestaan.

Maatschappelijk tarief (zonder korting)

Als een activiteit uitkomt op maatschappelijk tarief zonder korting, dan wordt er € 0,30 per vierkante meter per uur gerekend.

Maatschappelijk tarief (met max. 10% korting)

Deze 10% korting kan worden toegepast op de € 0,30 als de organisatoren bereid zijn om in bijzondere gevallen hun activiteit te verplaatsen. Het uurtarief wordt daarmee € 0,27 per vierkante meter. Bijzondere gevallen zijn activiteiten die eenmalig of slechts één keer per jaar plaatsvinden, zoals uitvaarten of kerstvieringen. Daarnaast kan het voorkomen dat een activiteit verplaatst wordt om efficiënt gebruik van de ruimtes te bevorderen.

Maatschappelijk tarief (tot max. 100% korting)

Deze korting kan in verschillende stappen van de € 0,30 af worden getrokken:

- Vloeien er geen inkomsten voor derden uit de activiteit?
Dat levert 35% korting op, oftewel € 0,105 korting per vierkante meter per uur.
- Wordt er geen entree geheven?
Nog eens 25%, oftewel € 0,075 korting per vierkante meter per uur.
 - Wat gerekend wordt als entree: contributie voor een vereniging, entreegeld voor de activiteit zelf
 - Niet gerekend als entree: vergoeding voor kosten die gemaakt worden om de activiteit te organiseren, bijvoorbeeld ingrediënten voor een maaltijd
- Als de activiteit zelfstandig kan plaatsvinden
zorgt dit voor 30% korting, oftewel € 0,09 korting per vierkante meter per uur.

Onder zelfstandig verstaan we: de organisatoren kunnen zelf de ruimte openen, ruimen na afloop netjes op en sluiten weer af. Op deze manier hoeft er geen beheerder aanwezig te zijn.

- Als de organisatoren bereid zijn om in bijzondere gevallen hun activiteit te verplaatsen levert dit 10% korting op, oftewel € 0,03 per vierkante meter per uur.

Al het bovenstaande is samengevat in onderstaande tabel:

	Toewijzing tarief	Toegankelijkheid		Mogelijke kortingen (alleen voor toegankelijke activiteiten)			
		Besloten	Toegankelijk	Beperkte inkomsten voor derden / ZZP'ers	Geen heffing entree	Zelfstandige activiteit	Flexibel tijdstip
Type activiteit	Niet- maatschappelijk	Standaard tarief	Standaard tarief				
	Politiek	Standaard tarief	Standaard tarief				
	Religie	Standaard tarief	Standaard tarief				
	Maatschappelijk professioneel	Maatschappelijk tarief	Maatschappelijk tarief				-10%
	Vrijwilligers- initiatief	Standaard tarief	Maatschappelijk tarief	-35%	-25%	-30%	-10%

Voorbeelden

Activiteiten die op standaardtarief uitkomen

- Activiteiten die als doel hebben winst te behalen, zoals activiteiten van bedrijven, komen altijd uit op het standaard tarief.
- Activiteiten met religieus of politiek motief komen uit op het standaard tarief. Let op: het gaat om de activiteit, niet om de instantie die het organiseert. Zo kan het bijvoorbeeld zijn dat een moskee een feestelijke maaltijd organiseert naar aanleiding van het Suikerfeest, waar iedereen welkom is om aan te schuiven. In dit geval kan de activiteit – mits aan de andere voorwaarden wordt voldaan – op maatschappelijk professioneel tarief uitkomen. Wordt er bij de maaltijd een preek gehouden of gebeden, dan komt de activiteit uit op standaard tarief.
- Besloten activiteiten van particulieren komen uit op het standaard tarief. Zo zijn kinderfeestjes, bruiloften en uitvaarten activiteiten die niet worden gesubsidieerd. Ook op- en afbouwtijd vallen onder de te huren uren in dit tarief.

Waar komen activiteiten van ZZP'ers op uit?

Voorbeeld: een ZZP'er die yoga of muziekles geeft en hier behalve het eigen salaris geen extra winst aan overhoudt, draagt bij aan een maatschappelijk doel zoals in voetnoot 1 van het stroomschema staat en kan dus op verschillende tarieven uitkomen. Voor salariëring van zulke ZZP'ers hanteren wij de volgende uitgangspunten:

- Houdt de ZZP'er er minder dan € 5 per uur aan over, dan kan hij uitkomen op maatschappelijk tarief met max. 100% korting.
 - Houdt de ZZP'er er tussen de € 5 en € 30 aan over, dan is het maatschappelijk professioneel tarief.
 - Houdt de ZZP'er er meer dan € 30 per uur aan over, dan is het standaard tarief.
- Om deze inschatting te kunnen maken, moeten de ZZP'ers wel inzicht geven in de opzet van hun activiteit, anders komen ze sowieso uit op standaard tarief.

Hoe werkt de korting als de activiteit in het stroomschema uitkomt op 'maatschappelijk tarief (met max. 100% korting)'?

Deze korting kan in verschillende stappen van de € 0,30 af worden getrokken:

- Vloeien er beperkte inkomsten voor derden uit de activiteit? Dat levert 35% korting op. "Beperkt" is hierbij het bedrag tot € 30 per uur dat ook voor ZZP'ers geldt.
 - Voorbeeld 1: als een biljartclub een professionele instructeur inhuurt die hier maximaal € 30 per uur aan overhoudt, dan passen we de korting toe.
 - Voorbeeld 2: als een stichting een exclusieve spreker inhuurt die hier meer dan € 30 per uur aan overhoudt, dan krijgt de stichting deze korting niet.
 - Voorbeeld 3: als deze zelfde exclusieve spreker om niet (of bijna om niet) komt spreken bij de stichting, dan krijgt de stichting deze korting wel.
- Wordt er geen entree geheven? Nog eens 25%. Contributie telt niet als entree.
 - Voorbeeld 1: als vrijwilligers een maaltijd organiseren en mensen alleen een bijdrage hoeven te betalen voor de ingrediënten van de maaltijd, rekenen we dit niet als entree.
 - Voorbeeld 2: als een biljartclub contributie vraagt, maar geen toegangsgeld voor een oefenavond, rekenen we dit niet als entree.
 - Voorbeeld 3: als deze zelfde biljartclub een wedstrijd organiseert waarvoor mensen moeten betalen om deel te nemen, rekenen we dit wél als entree.
 - Voorbeeld 4: als een biljartclub geen toegangsgeld vraagt voor de activiteit, maar wel contributie, rekenen we dit niet als entree.

- Als de activiteit zelfstandig kan plaatsvinden, zorgt dit voor 30% korting. Onder zelfstandig verstaan we: de organisatoren kunnen zelf de ruimte openen, ruimen na afloop netjes op en sluiten weer af. Op deze manier hoeft er geen beheerder aanwezig te zijn.
- Om de laatste 10% korting te verkrijgen, geldt de eis van flexibiliteit in bijzondere gevallen.

Om wat voor bedragen gaat het in de praktijk?

Een aantal voorbeelden voor een ruimte van 30 m² en één van 55 m².

- Een activiteit die uitkomt op standaard tarief in een ruimte van 30 m² komt uit op een uurtarief van $30 \times \text{€ } 0,50 = \text{€ } 15,-$. In een ruimte van 55 m² wordt het tarief $55 \times \text{€ } 0,50 = \text{€ } 27,50$.
- Een activiteit die uitkomt op maatschappelijk tarief zonder korting in een ruimte van 30 m² komt uit op een uurtarief van $30 \times \text{€ } 0,30 = \text{€ } 9$. In een ruimte van 55 m² wordt het tarief $55 \times \text{€ } 0,30 = \text{€ } 16,50$.
- Een activiteit die uitkomt op maatschappelijk tarief met 35% korting betaalt dus 65% van het maatschappelijk tarief. Het uurtarief is daarom $30 \times (\text{€ } 0,30 \times 0,65) = \text{€ } 5,85$. In een ruimte van 55 m² wordt het $55 \times (\text{€ } 0,30 \times 0,65) = \text{€ } 10,725$.
- Een activiteit die uitkomt op maatschappelijk tarief met 25 en 30 % korting betaalt dus 45% van het maatschappelijk tarief. Het uurtarief is daarom $30 \times (\text{€ } 0,30 \times 0,45) = \text{€ } 4,05$. In een ruimte van 55m² wordt het $55 \times (\text{€ } 0,30 \times 0,45) = \text{€ } 7,425$.

Op deze manier kunnen alle kortingen berekend worden.

Communicatie

Voor de beheerders van dorps- en buurthuizen wordt communicatiemateriaal beschikbaar gesteld. Met dit materiaal kunnen zij hun gebruikers duidelijk informeren over het nieuwe beleid.

De beheerders van de dorps- en buurthuizen krijgen zelf een vaste contactpersoon binnen de gemeente aan wie zij al hun vragen kunnen stellen en met wie ze hun ervaringen kunnen delen. Per locatie komt er een contactpersoon die meedenkt.

Evaluatie

Het huidige beleid wordt continu gemonitord en na september 2021, als het 9 maanden in werking is, geëvalueerd. Dan wordt ook bekeken of de subsidies en tarieven met elkaar in balans zijn.